

VIRTUAL BOY™

VUE-VIMJ-JPN

とりあつかいせつめいしよ  
取扱説明書

# インスマウスの館

INSMOUSE

I'MAX

## し よう じょう      ちゅう い 使用上の注意

このたびは、(株)アイマックスのバーチャルボーイ専用カートリッジ「インスマウスの館」をお買い上げ頂き、誠にありがとうございました。

まずはじめに別冊の「注意書」をお読みいただき、次にこの「取扱説明書」の指示に従い、各調整をおこなったうえで、正しい使用方法でご愛用ください。

なお、「注意書」およびこの「取扱説明書」は大切に保管してください。

## CONTENTS

## 目次

## ゲームを始める前に 3

- バーチャルボーイの調整

## 『インスマウスの館』の物語 7

## コントローラー各部の名称と操作方法 9

## これが『インスマウスの館』だ…！ 11

- プレイヤーの目的 ● ゲームのルール ● ゲームの流れ

## ゲームの遊び方 15

- ゲームの始め方 ● ゲームオーバーについて ● マルチエンディングについて
- プレイ画面での操作方法 ● オートマッピング機能(全体マップ)画面の見方
- 特殊操作の方法

## アドバイス 23

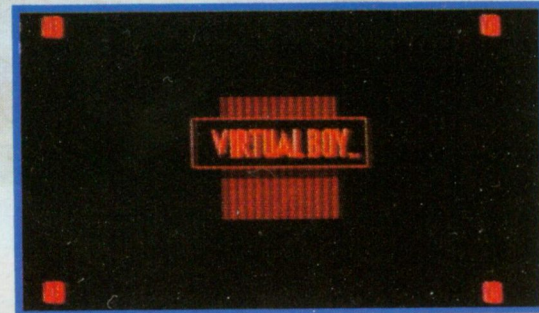
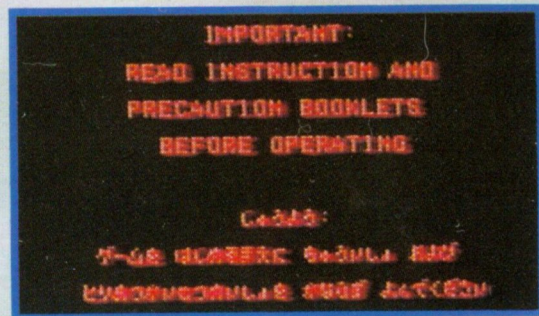
- ワンポイントアドバイス ● アイテムについて ● モンスターについて ● メモ

Attention

# ゲームを始める前に

ゲームをスタートする前に必ず次のような調整をおこなってください。

- バーチャルボーイ本体にカートリッジを正しくセットしてください。カートリッジをセット後、コントローラの前面にある電源スイッチをONにすると、しばらくして右の画面があらわれます。
- STARTボタンを押すと「目の幅調整画面」に切り替わります。各調整はこの画面を見ながらおこないます。



## め はばちょうせい ■目の幅調整

プレイヤーの左目と右目の幅に  
バーチャルボーイ内部の表示装  
置を合わせる調整です。



調整画面を見ながら、本体上部にある「目の幅  
調整ダイヤル」をまわし、画面の4すみにある  
マークが見える状態にあわせてください。

このように4すみのマークが見えるよ  
うに調整してください。

※ 4つのマーク全てが見えない場合もありますが、  
3つ見えていればゲームに支障はありません。

その他の調整については、バーチャルボーイ本体取扱説明書をお読みください。

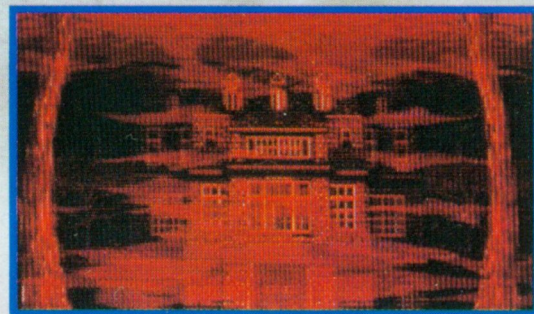
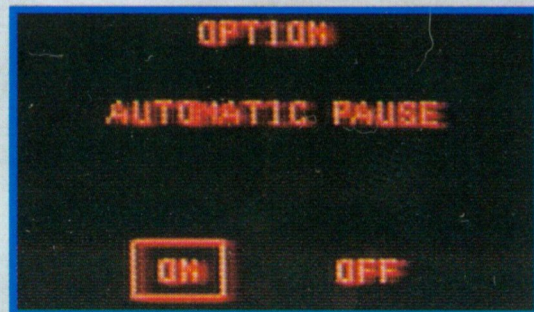
Attention

# ゲームを始める前に

## ■オートマティックポーズ機能について

- バーチャルボーイ専用カートリッジには、プレイヤーの目の健康を守るため、適度な時間でゲームを自動的に休止する「オートマティックポーズ機能」があります。

- 調整画面で調整を終えた後、STARTボタンを押すと右の画面に切り替わります。L+ボタンの左右で、「オートマティックポーズ機能」のON/OFFを選び、STARTボタンを押すとデモが始まり、さらに押すとタイトル画面が現れます。



「インスマウスの館」は電源を入れた後、約20分おきに  
 オートマティックポーズ機能が働き、ポーズ(一時中止)  
 状態となります。適度な休憩をとり、目や体を休めてく  
 ださい。STARTボタンを押すと、ゲームを再開できま  
 す。

## AUTO PAUSE

けんこうのため、しばしばのきゅうとくを  
 おすすめいたします。

ゲームにもどるときは、スタート  
 ボタンをおしてくだい。

# Story

## 「インスマウスの館」の物語

やかた

ものがたり

1922年…ここはマサチューセッツ州のとある田舎町。  
その町はずれに地元の者すら近づかない「死者の森」という森があった。  
その森の奥深く、ある「館」に一人の男が入るところから  
この物語は始まる

「やっと…見つけた…」

男は疲れきった眼差しで一冊の本を見つめていた。

男の職業はしががない探偵だ。ある日、持ち込まれた高額な依頼…。

それはある「館」へ行き、一冊の本を持ち帰る事だった。

今、まさにその仕事は終わろうとしている。

しかし、男は思ってしまったのだ。

高額な報酬を出すとは、いったいどんな本なのだろうと…。

皮表紙についている埃を手で拭い、ギリシア語で書かれた文字を読む。

「ネクロノミコン…！」

そこに書かれた呪文によってもたらされるもの、美・富・名誉…。

それ故に、人々は「死者の書」を手に入れようとする。

まるで、花の蜜に群がる蝶のように…。





なるほど こと ついか てあて もら  
 「成程、そういう事が…。これは、追加手当を貰わなくちゃな。」  
 おとこ こうきしん ほん ひら とき ふうかん おと ゆが  
 男は好奇心につられて本を開いた。その時、空間が音もなく歪んだ。  
 ゆが いっしゆん えいえん  
 歪みは一瞬にも、永遠にもとれるものだった。  
 おとこ いしき と もど やかた なか いっべん  
 男が意識を取り戻したとき「館」の中は一変していた。  
 かいろう お わ お かん  
 回廊はメビウスの輪のように終わりが無いように感じられる。  
 おとこ でぐち もと ある だ  
 男は出口を求め歩き出した。  
 とき よ もの こえ やかた なか ひび  
 その時、この世の物ではない声が「館」の中に響きわたる。  
 きみよう あしおと  
 そして奇妙な足音も…。ペチャ…ペチャ…ペチャ…  
 あしおと ちか おとこ けんじゅう にぎ いき ひそ  
 足音は近づいてくる。男はリボルバー拳銃を握りしめ、息を潜めた。  
 おとこ ぜんぼう あらわ  
 そして、男の前方から現れたものは…。「うわあああああ…！」  
 おとこ ぜっきよう に だ くらやみ あらわ  
 男は絶叫し逃げ出した。暗闇から現れたもの、  
 あんこく しん わ なか かた つ  
 それはまさしく暗黒の神話の中で語り継がれている  
 「インスマウス」そのものだった。  
 おとこ きょうふ あし はし つづ  
 男は恐怖に足をもつれさせながら走り続けた。  
 ときおとこ し  
 しかし、この時男は知らなかったのだ。  
 やかた じげん はぎま せんざい こと  
 この「館」は次元の狭間に存在しているのだという事を…。  
 やかた はい はじ おさ けはい な づつう いみ  
 そして、この「館」に入ってから始まった治まる気配の無い頭痛の意味と  
 み もの まつろ  
 「インスマウス」に見られてしまった者の末路を…。  
 のこ せい とびら ひら こと で き  
 そしてまた、わずかに残された「生」への扉を開く事が出来るのは  
 かぎ  
 「ダゴンの鍵」だということも…。

## コントローラー各部の名称と操作

### Lトリガーボタン

はいめん  
(背面にあります。)

- 弾丸の装填。  
だんがん そうてん  
(弾が0の状態でない、装填できません。)
- 「PASS WORD」入力画面で入力した  
アルファベットを削除できます。  
たま じょうたい そうてん  
にゅうりょくが めん にゅうりょく  
さくじょ

### L+ボタン

- ↑ 前進。  
ぜんしん
- ↓ 後退。  
こうたい
- → 右を向く。  
みぎ む
- ← 左を向く。  
ひだり む

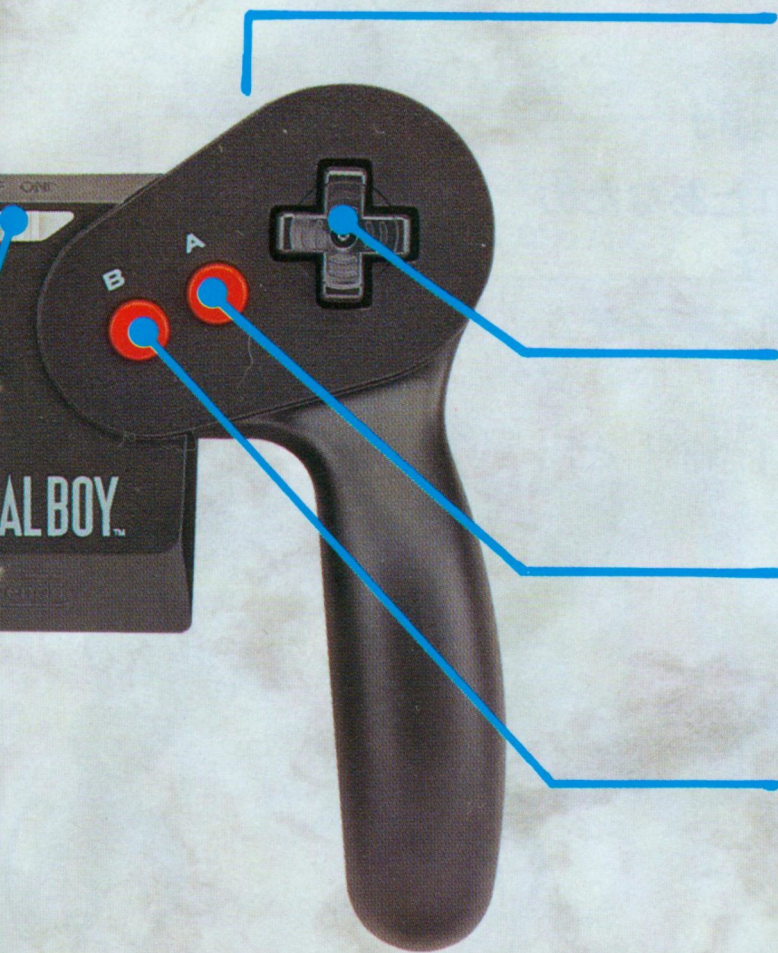
### SELECTボタン

- 画面全体マップの切り替え。  
が めんぜんたい き か

### STARTボタン

- ゲームの開始。  
かいし
- オートマティックポーズの解除。  
かいじょ

でんげん  
電源スイッチ



## Rトリガーボタン

はいめん  
(背面にあります。)

- じゅう はっしや銃の発射。
- 「PASS WORD」にゅうりよく が めん入力画面で  
アルファベットにゅうりよくを入力します。

## R+ボタン

- じゅう しょうじゆん い どう銃の照準移動。

## Aボタン

- とくしゆそう さ しょう特殊操作で使用します。

## Bボタン

- とくしゆそう さ しょう特殊操作で使用します。

※ とくしゆそう さ かん特殊操作に関しては、22Pをさんしょう参照してください。

Let's  
Play

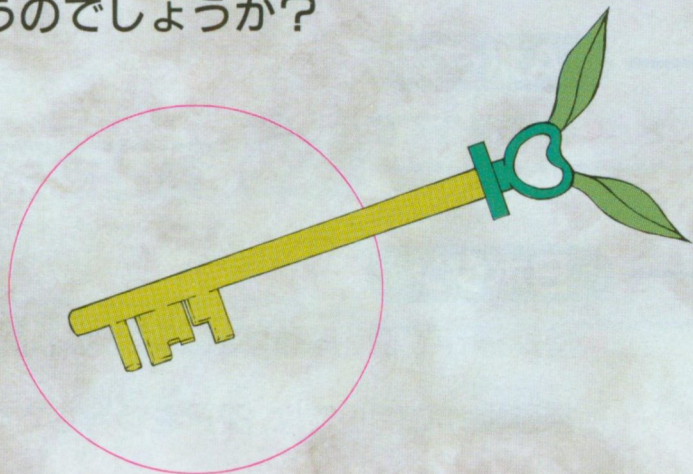
これが「インスマウスの館」だ…!

## ■プレイヤーの目的

『インスマウスの館』に閉じ込められたあなたの  
目的は、『館』から無事脱出する事です。

そのためには「ダゴンの鍵」と呼ばれるアイテム  
を手に入れなければいけません。

この『館』の中で、あなたはどんな「恐怖」と出  
会うのでしょうか？

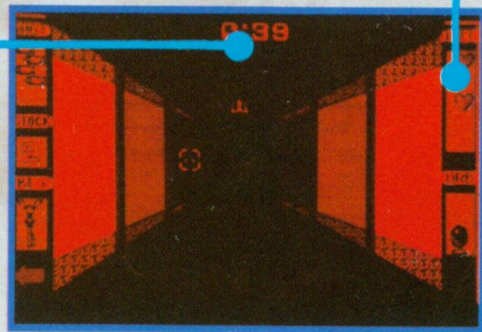


## ■ゲームのルール

このゲームは次のような場合「ゲームオーバー」となります。

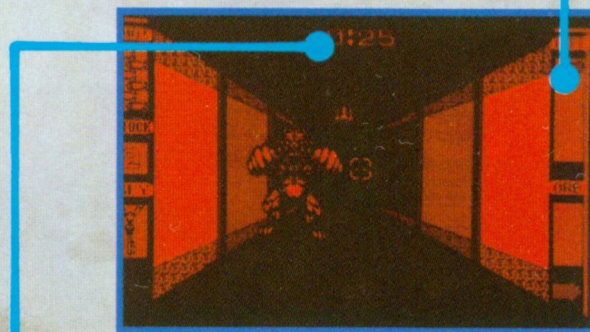
「制限時間」を越えたとき。  
「ライフ」の数が0になったとき。

「ライフ」  
♥が5つで一杯の状態。  
油断は禁物…! /



「制限時間」  
「フロア」攻略を考える時間は  
まだあるかな？

「ライフ」  
♥はあと一つ。  
怪物の攻撃に気をつくれ!!



「制限時間」  
0:00まであとちょっとだ～  
早く、早く…!!

# How to Play

これが「インスマウスの館」だ…!

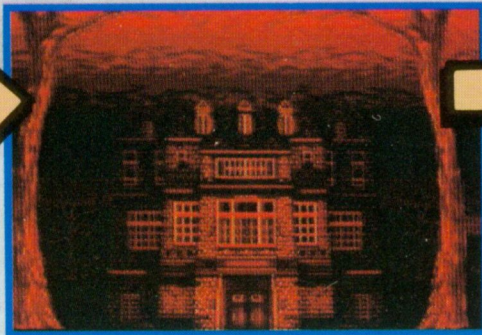
## ■ゲームの流れ

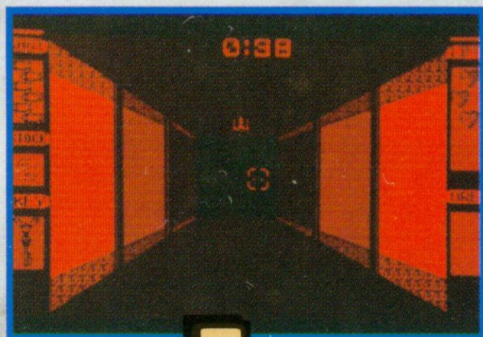
電源を入ると、1の画面になります。

STARTボタンを押していくと、タイトル画面が表示されます。



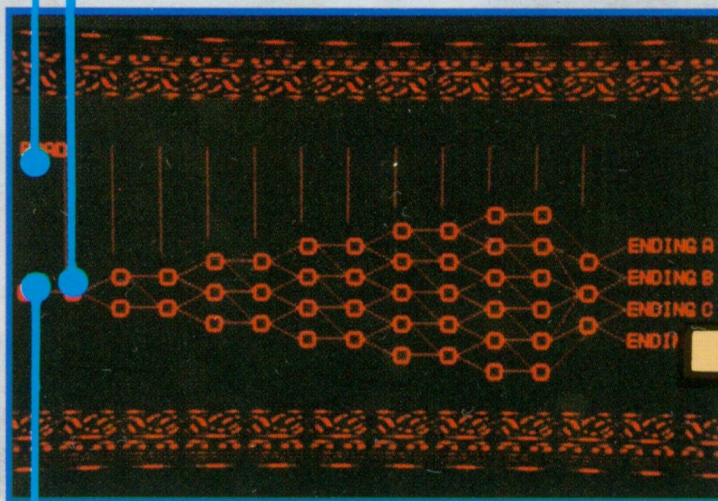
1





攻略した「フロア」の「PASS WORD」  
攻略時間 ※攻略時間によって「PASS WORD」が異なります。

攻略する「フロア」(点減しています。)



つぎ  
 次の  
 「フロア」へ

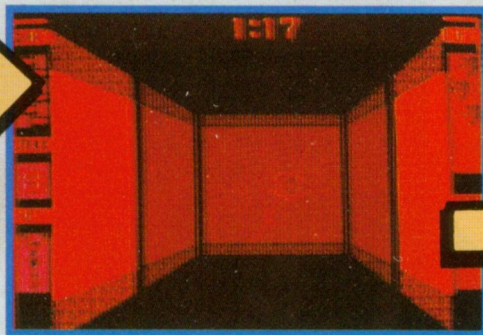
攻略した「フロア」

# How Play<sup>to</sup>

# ゲームの遊び方<sup>あそ かた</sup>

## ■ゲームの始め方<sup>はじ かた</sup>

- 新しくゲームを始める場合は、「NEW GAME」を選択してください。<sup>あた せんとく</sup>



もくてき  
目的の「フロア」へ

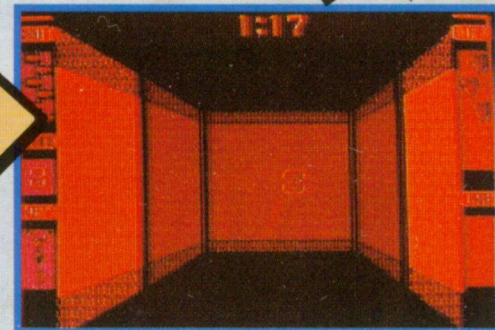


※ 「PASS WORD」はSTARTボタンを押してしまうと、  
再度確認はできません。メモ等<sup>さいどかくにん</sup>に書き残しておきま  
し<sup>などかのこ</sup>よう。



- <sup>つづ</sup>続きからゲームを始める<sup>はじ</sup>場合には「PASS WORD」を選択<sup>ばあ</sup>後、文字<sup>せんたくご</sup>を入力<sup>もじ</sup>してください。

つぎ  
次の「フロア」へ



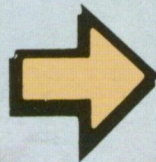
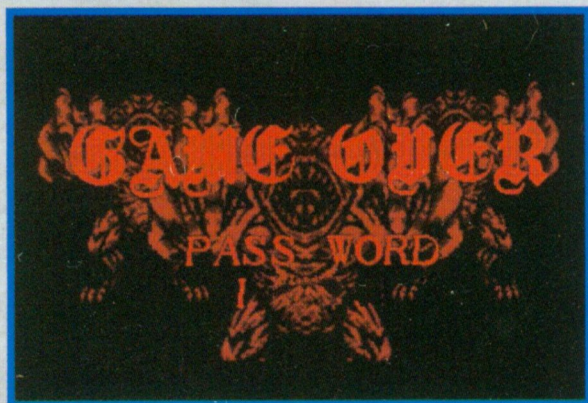
L+ボタンで選択<sup>せんたく</sup>

Rトリガーボタンで決定<sup>けつてい</sup>  
(Lトリガーボタンでひとつ前<sup>まえ</sup>に戻<sup>もど</sup>す)

STARTボタンでゲーム開始<sup>かいし</sup>  
(SELECTボタンでタイトル画面<sup>がめん</sup>へ戻<sup>もど</sup>る)

## ■ゲームについて

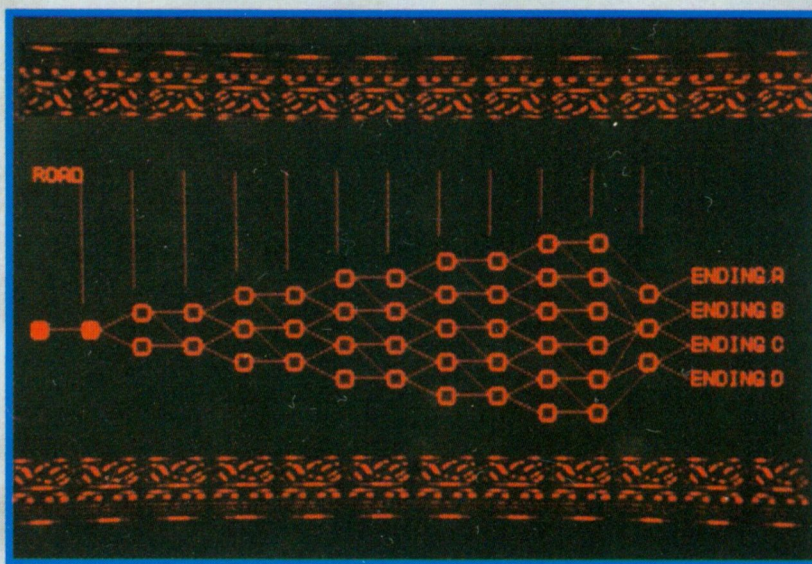
- ゲームオーバーになると現在攻略中のフロアの「PASS WORD」が表示され、タイトル画面へと戻ります。



※表示される「PASS WORD」は、ゲームオーバーになった「フロア」のもので、そこで別の「PASS WORD」を入力してしまうと、前回ゲームオーバーになった「フロア」の「PASS WORD」は表示されません。

## ■マルチエンディングについて

- 『インスマウスの館』で、プレイヤーの攻略した時間によってゲームの結末が変わります。さて、あなたはどんな結末を体験するのでしょうか…？



# How to Play

# あそ かた ゲームの遊び方

## がめん そう さ ほうほう ■プレイ画面での操作方法

だっしゅつ せいげん じ かん  
フロア脱出の制限時間

かく せいげん じ かん ちが  
各フロアによって制限時間が違います。

そうてんだんがん  
装填弾丸

たま ぜん ぶ ばっとう  
弾は全部で6発撃て  
ます。

しよ じ だん そう すう  
所持弾倉数

ぜん ぶ だん そう  
全部で9つの弾倉を  
もてます。

かぎ  
ダゴンの鍵

かぎ で ぐち とびら  
この鍵で出口の扉が  
ひら きます。

ひだり みち とき てんめつ  
左に道がある時、点滅します。

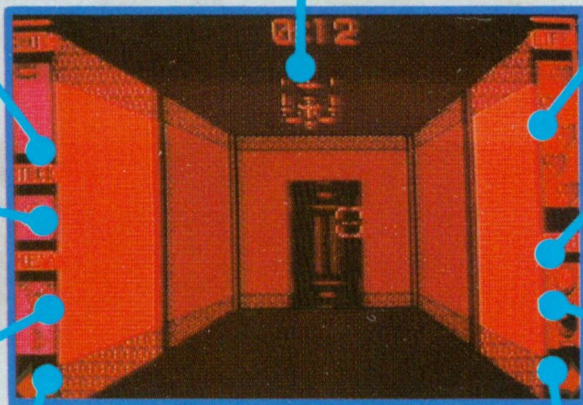
みぎ みち とき てんめつ  
右に道がある時、点滅します。

プレイヤーライフ

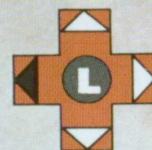
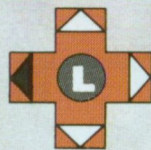
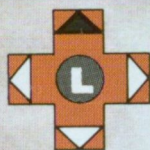
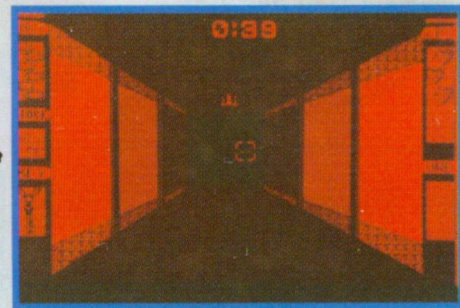
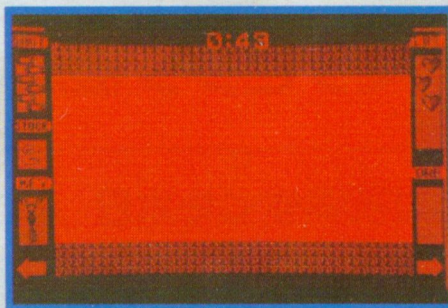
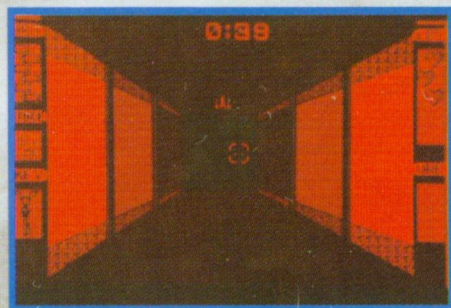
ライフは全部で5つです。

しろ  
オーブ白

くろ  
オーブ黒



## プレイヤーの方向転換

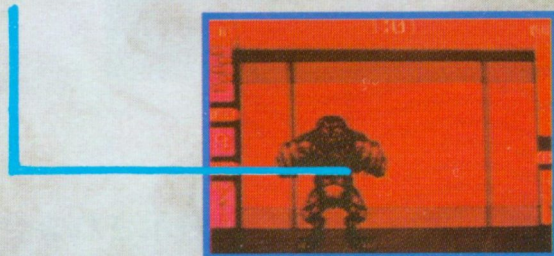


※方向転換は90°ずつ変わります。

プレイヤーが後退する場合は前を向いたままで後ろにさがるような状態になります。

## 銃の使い方

照準 (□) をR+ボタンで「インスマウス」にあわせて…



Rトリガーボタンで発射!!

インスマウスは  
復活するぞ!  
要注意!

# How to Play

# ゲームの遊び方

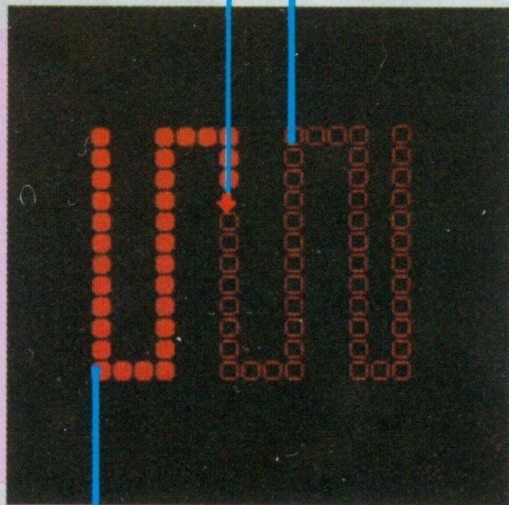
## ■オートマッピング機能(全体マップ)画面

●プレイヤーの位置と方向

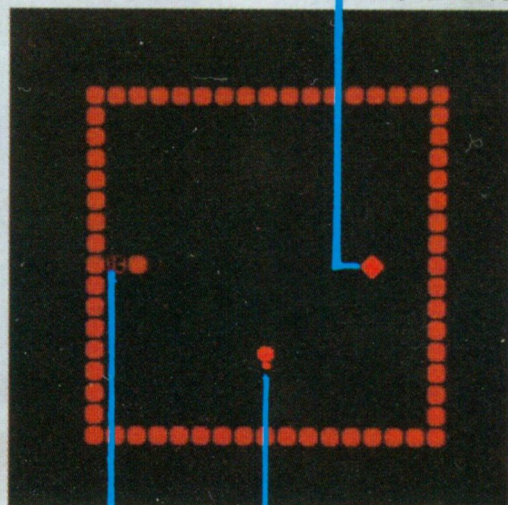
●プレイヤーが通っていない道路

●アイテムがある位置  
(どんなアイテムがあるかはわかりません。)

オーブ(白)を入手すると  
左画面のように全ての道が  
表示されます。



●プレイヤーが通った道路



●ドア

●鍵の位置

オーブ(黒)を入手すると  
右画面のように全てのアイ  
テムが表示されます。

※出口のドアに関しては、オーブの「白」と「黒」を入手しないと画面には表示されません。

とくしゅそう さ ほうほう  
■特殊操作方法について

- 全体マップ画面でA、Bボタンを同時に押すと、「目の幅・ピント調整」画面になります。

また、STARTボタンでもとに戻ります。

- L. Rトリガー+SELECTボタン+STARTボタン+Aボタン+Bボタンを同時に押すとリセットボタンの代わりになります。

※パスワード選択・入力に関しては、16Pを参照してください。

## ■ワンポイントアドバイス

『インスマウスの館』には怪物「インスマウス」だけでなく、いろいろな仕掛けがあります。そのうちの幾つかをご紹介します。

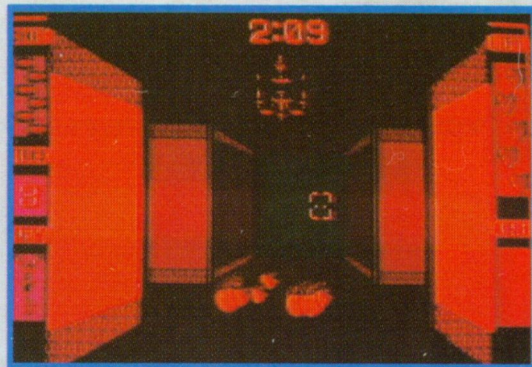
## 壁が崩れ落ちたとき

『館』を探索中には、壁が崩れ落ちてくる事もあります。一瞬の足止め、そこに「インスマウス」が…なんて事も。

突然「インスマウス」の攻撃が…!

## 「インスマウス」のウラをかけ…!

怪物「インスマウス」は不死の生き物です。攻撃をしてばかりでは弾がつかず、いつか倒されてしまいます。ですから、「インスマウス」の足音や雄叫びなどに注意しておびきよせて逃げるのもひとつの方法です。自分なりに攻略方法をいろいろ考えてみましょう。

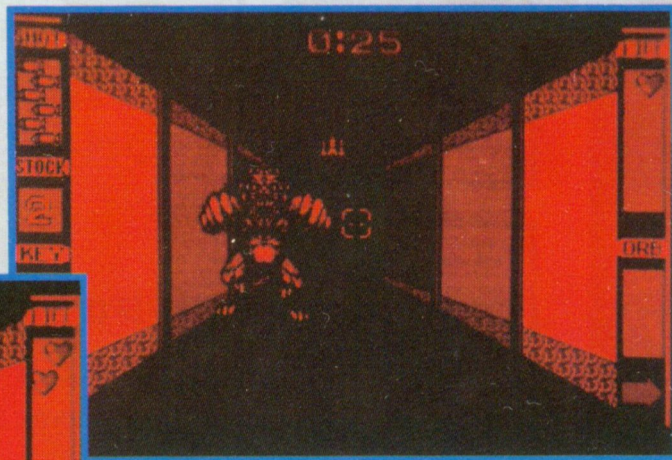
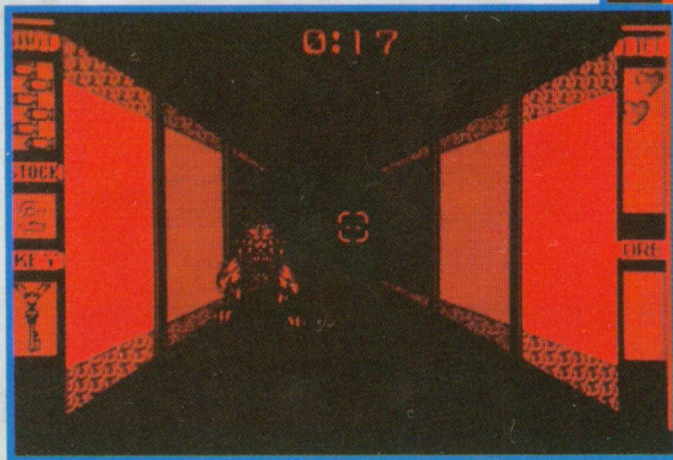




じぶん 自分なりの「攻撃方法」をみつけよう

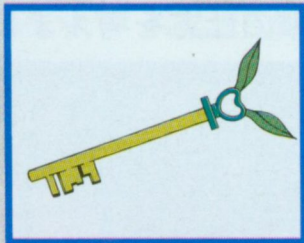
「インスマウス」には幾つかの種類があります。種類によって、倒す時の弾数がことなります。「インスマウス」の特徴を覚えて、攻撃の仕方を考えましょう。

例1) すぐに倒せる怪物なら、  
少し接近しても…!?

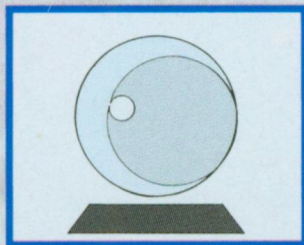


例2) 強い怪物は少し遠くから  
狙い撃ち!!

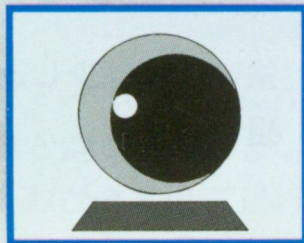
## ■アイテムについて

重要アイテム  
じゅうたいたいむ●ダゴンの<sup>かぎ</sup>鍵

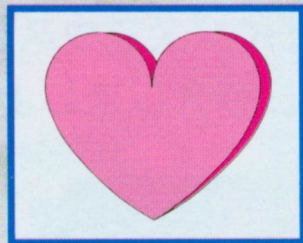
かく 各フロアに1つずつあり、<sup>でぐち</sup>出口の<sup>ひら</sup>ドアを開くために<sup>ひつ</sup>必要なアイテムです。

●オーブ<sup>しろ</sup>(白)

かく 各フロアに1つずつあり、<sup>にゅうしゅ</sup>入手して<sup>ぜんたい</sup>全体マップに<sup>き</sup>切り替えるとそのフロアマップが<sup>すべ</sup>全て<sup>みわた</sup>見渡せるようになります。

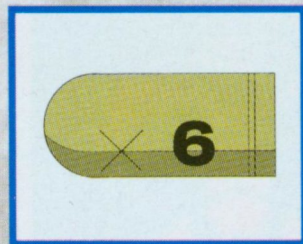
●オーブ<sup>くろ</sup>(黒)

かく 各フロアに1つずつあり、<sup>にゅうしゅ</sup>入手して<sup>ぜんたい</sup>全体マップに<sup>き</sup>切り替えると、アイテムと<sup>かぎ</sup>鍵の<sup>いち</sup>位置が<sup>ひょうじ</sup>表示されるようになります。



### ● ライフアイテム

プレイヤーの「ライフ」を1つ回復かいふくします。  
 プレイ画面がめん ひょうじに表示されている「ライフ」が0になると、  
 ゲームオーバーになります。



### ● 弾倉だんそうアイテム

弾倉だんそうのストックが1つ増ふえます。  
 弾倉だんそうは1つにつき、6発ばつ たまの弾が撃うてるようになります  
 が、弾たまが0にならないとストックは使つかえません。  
 注意ちゅういしましょう。

ADVISE

# アドバイス

## ■モンスターについて

『館』の中にはクトゥルー神話に登場する怪物「インスマウス」が、あなたを待ち構えています。その怪物たちを少し紹介しましょう。





MEMO

メモ

●パスワードの記録に使用して下さい。

---

---

---

---

---

---

---

---

---

---

A large rectangular area with rounded corners, outlined in black, containing ten horizontal lines for writing.



# インスマウスの館

INSMOUSE

FOR SALE AND USE IN JAPAN ONLY AND COMMERCIAL RENTAL PROHIBITED.

本品は日本国内だけの販売および使用とし、  
また商業目的の賃貸は禁止されています。

VIRTUAL BOY・バーチャルボーイ™ は任天堂の商標です。

©1995 I'MAX/BE TOP

株式会社アイマックス

〒144 東京都大田区西蒲田7-26-11 ツキムラビル西蒲田 お問い合わせ電話番号03(3737)2227