

ぶ厚い付録「電撃RPG2」

1995年6月9日発行
(隔週金曜日発行)
第3巻第10号通巻54号
平成5年6月1日第三種郵便物認可

ファン必携「エメドラ」付録

電撃

スーパーファミコン

スーパーファミコンは任天堂の商標です。

No. **9**
6月9日号
特別
定価 **620円**

保存版 2 大付録

豪華100頁! まるごとRPG 第2弾

電撃手 RPG PART 2

収録総タイトル数50! 新作RPGを徹底紹介&完全攻略

木村明広オリジナル美麗イラスト満載!

『エメドラ』ファンは泣いて喜べ! これで『エメドラ』世界がもっとよくわかる!
ファンブック



- スーパーフラッシュ●
天地創造
不思議のダンジョン2 風来のシレン
- データEX●
Jリーグエキサイトステージ'95
全選手完全データ
- 独占スクープ●
SFC版画面はこうなる!
クリスタニア (仮)
- 最新続報●
聖闘士ビースト&ブレイド
鷹上尚史「G.O.O.D」を語る
- 特別インタビュー●
攻路特集●
クロノトリガー
マルチエンディングのすべてを見せます
時間の彼方に隠された30の秘密にせまる
- スーパー攻略●
第4次スーパーロボット大戦
シムシティ2000

巻頭ワイド特集

任天堂パワー 本当の始まり!

- 1 パーシャルボーイソフト直撃取材旅行 開発はここまで進んでいる?
- 2 BSスーパーファミコンアワーで始まるもが0とつの任天堂ワールド

電撃スーパーファミコン CONTENTS

[第9号目次]

(1995年6月9日発行)

COVER

イラスト/佐々木 晃
(TONG KING SHOW)
デザイン/関野邦章
(12 to 12)
タイトル/高木和雄
製版/松本 繁
(大日本印刷)



電撃スーパーファミコン

発売スケジュール

今後の発売スケジュールは以下のとおりです。おまちがえなく!

- 第10号=6/9(6月第2金曜日)
- 第11号=6/23(6月第4金曜日)
- 第12号=7/7(7月第1金曜日)



巻頭ワイド特集

任天堂パワー 本当の始まり!

もう始まっている
トナーの任天堂攻勢!

7月21日 电脑仮想空間への扉が開かれる!!

1 バーチャルボーイの
専用ソフトはもう動き始めている!!8

毎日が新しい発見だらけ! 名前を盗まれた街に出かけよう!!

セント・ギガB.S.データ放送

2 スーパーファミコンアワーで
始まるもうひとつの任天堂ワールド14

独占
スクープ クリスタニア(仮)18

続報
魔伝 聖獣
魔伝 ビースト&ブレイド22

攻略
特集 クロノ・トリガー

時間の彼方に隠された30の秘密にせまる88

電撃RPG2

全100ページ
永久保存版
新作RPG発売日
リスト付

全50タイトルの新作RPGを徹底紹介&大攻略!

2
大

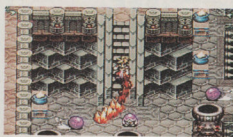
DODEKAパズル&大プレゼント

●ハドソン提供「スーパーマルチタップ2」50台プレゼント!!35

●速報&特報

電撃スーパーフラッシュ

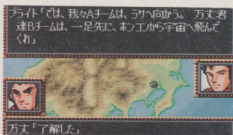
天地創造130
 不思議のダンジョン2 風来のシレン132



●攻略情報

超攻略

第4次スーパーロボット大戦40
 シムシティ200050



●新作情報

NEW GAME FLASH

悪魔城ドラキュラXX122
 忍たま乱太郎124
 すーぱーぐっすんおよよ^他126
 スーパーブラックバス3^他127
 桜井章一の雀鬼流麻雀必勝法^他128
 キャリアエース^他129



スペシャルインタビュー 鴻上尚史『G・O・D』を語る106

新コーナー	電撃ぐりぐり113	電撃データEX100
リニューアル	まだら忍者屋敷108	Jリーグエキサイトステージ'95100
	電撃フューチャーツアー'95レポート111	電撃クリニックEX104
	D-SCOPE24	エメラルドドラゴン「龍の角笛亭」110
	ソフトランキング28	プレゼント+当選者発表54
	新作チェッカー'9532	発売日リスト134
	電撃ウラワザEX96	次号予告136

GAME INDEX 50音順

悪魔城ドラキュラXX122
エメラルドドラゴン付録
キャリアエース129
クリスタニア(仮)18
クロノ・トリガー88
桜井章一の雀鬼流麻雀必勝法128
G・O・D 目覚めよと呼ぶ声が聴こえ106
Jリーグエキサイトステージ'95100
シムシティ200050
すーぱーぐっすんおよよ126
超原人2128
スーパー鉄球ファイト!126
スーパーブラックバス3127
聖獣魔伝ビースト&ブレイド22
第4次スーパーロボット大戦40
天地創造130
にげろ! ジャッキー127
忍たま乱太郎124
早指し 二段森田将棋2129
ビッグ撃バチスロ大攻略2 ユニバーサルコレクション129
不思議のダンジョン2 風来のシレン132
妖怪バスター ルカの大冒険129
リクルートシミュレーション就職ゲーム128

【読書参加RPG】

聖獣魔伝

ビースト&ブレイド
BEASTS & BLADES71

【COMIC】

聖痕のシカ55

本誌中の略号・記号の見方

RPG	・・・ロールプレイング	B	バッテリーバックアップ
A-RPG	・・・アクション	S	スーパースコア対応
R	・・・ロールプレイング	M	マウス対応
S-RPG	・・・シミュレーション	P	パスワード
ACT	・・・アクション	T	マルチプレイヤー対応
SLG	・・・シミュレーション		
STG	・・・シューティング		
AVG	・・・アドベンチャー		
RCG	・・・レース		
SPG	・・・スポーツ		
PZG	・・・パズル		
ETC	・・・その他		

付録

エメラルドドラゴン

キャラクター、システム、インタビュ...
 これ一冊で「エメドラ」のすべてがわかる!!

ファンブック

～遙かなるイシュバーン～

もう始まっている ドトーの任天堂 攻勢'95

任天堂 本当の

'95年 任天堂の手でエンターテインメントは新たなステージへと移行する

今年1995年は、任天堂にとって、ひいてはゲーム界にとって、エポックメイキングな年になるはずだ。というのも、エンターテインメントとしての“ゲーム”に、新たなページを書き加えるべきハードが2つも発売されることになるからだ。その2つとは、もちろんサテラビューとバーチャルボーイ(VB)のこと。

まずはこの2つのハードが、従来のゲームハードとは、どう違うのかをチェックしておこう。

3次元が生むゲーム空間 バーチャルボーイ

まずは、7月21日に発売が決まったバーチャルボーイから。このマシンのコンセプトは、名前からもわかるとおり“仮想空間”の表現。2つのモニターを使って3次元空間をみごとに

体感することが可能だ。モニターをのぞき込むというスタイルも斬新極まりないもの。プレイヤーは、まるでゲーム空間の中に放り込まれてしまったような錯覚すら味わえる。タテとヨコという2次元の世界だったゲームが、“奥行き”という3つめの軸を得たことで、今までにない楽しさが発見されるだろう。とにかくその映像は、一見の価値があるものといえるんじゃないかな。

データが次々と更新される 夢の箱サテラビュー

そして、4月23日から放送が開始されている衛星データ放送を受信するためのサテラビューも、これまた野心的なハードだ。衛星からの音声放送とSFC画面を連動させることで、有名タレントによるゲーム紹介番組や、新作SFCソフトのデモプレイができる。情報が次々に更新されていくので、今までのゲームソフトでは味わえない“即時性”が堪能できる。

この2つのハード が意味するのは?

VBもサテラビューも、通常ボクらが考える“ゲーム”の枠を飛び出しているシステム。任天堂はこれらを通じて、新たなエンターテインメントを生み出そうとしているといえるだろう。



■赤色16階調ながら、完全な3D映像表現が見てできるVB。吸い込まれるような“奥行き”がある。
■衛星放送から逐一データを受信することで、最新の情報をゲットできるといふシステム。



パワー 始まり!

BSデータ放送開始・バーチャルボーイ発売と今年の任天堂はすさまじい大攻勢をかける！世界最強・最大とうたわれるゲームカンパニーが持てる“力”を存分に発揮するとき、業界内外にどんなムーブメントを起こすのか？ 全10ページの総力特集でワイドに分析してみた。

任天堂
パワー

7月21日 电脑仮想空間への扉が開かれる!!

1 バーチャルボーイの 専用ソフトはもう動き始めている!!

VB

アラカルト

3次元を マルチに楽しむ

VBのプレイスタイルは、画面をのぞき込むという独特のもの。プレイヤー1人が、完全に外界からシャ断されてしまうから、そばにいる人間でもゲーム画面を見ることはできない。だから、多人数プレイには向いてなさそう。でも、VBどうしを対戦ケーブルでつなげれば…。ゲームボーイのような対戦ケーブルが発売される可能性もあるかもしれないぞ。

ココに注目

◆このように拡張端子からケーブルをつなぐことができそうだ。



◆ケーブルはソケット式のこんな形状? (写真には編集部予測)

2人同時プレイも?

VBが立体映像を表現できるマシンであることは、いままでも紹介。そこで、その仕組みを簡単に説明しておこう。ブームを呼んだ立体写真と原理は同じ。左右に2つあるLEDディスプレイに、お互いちょっとズレた映像を表示。それを左右両眼でのぞき込むことによって立体映像が表現されるというシステム。新

昨年11月に初心会で発表され、業界中を騒然とさせた3D映像マシン、バーチャルボーイがついに7月21日発売される。2つのLEDディスプレイを通じて表示される「赤と黒の立体空間」には、どんなゲームが待ち受けているのだろうか。

スコープの向こう側には、無限の空間が広がっている

たに開発された、このLEDディスプレイは、非常にクリアな映像を結ぶもので、透明感と立体感がミックスされたゲーム画面は、まさに“空間”と呼ぶ以外ないような独特のもの。のぞき込むというプレイスタイルと、あいまって、仮想現実の世界にズブズブと浸れるのだ。心臓部であるメインCPUには、32ビットのRISCチップを搭載し、ポリゴンなどの立体表示機能を処理している。RISCチップは、次世代機と呼ばれるゲーム専用機にも使われている有名なCPU。このことから、VBがそれらのハードにも十分に匹敵する機能を備えていることがわかるはずだ。

一方で、このVBは、通常のゲーム機とはことなるコンセプトのマシン。実際に手にとってのぞき込んでみれば、今までのゲームとは違う“何か”を感じさせてくれるだろう。

◆このようにスタンドで固定して、中をのぞき込むというスタイル。肩からつり下げて遊ぶショルダーラックのようなものも別売りされる予定だ。



バーチャル
ボーイ
ソフトラインナップ

最新の3D映像を見よ!!

カウントダウンは始まっている!
ソフトハウス直送のVBソフトたちを一手に大公開。
まるで、吸い込まれてしまふような3D映像をトクとご覧あれ。

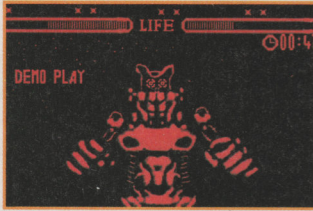
同時発売の任天堂ソフトの実力は!?

●巨人・任天堂が満を持して世に問う3Dソフトの気になる内容

VBが、今までにない立体画像を映し出せるマシンってことは、そのソフトも既存のゲームソフトとは違うものになるのは当然だよな。ここで“立体”といったときに、「今までだってワイヤーフレームやポリゴンみたいに立体を表現する技術はあったよ」って疑問を抱いたキミはスルドイ。

確かに、そういう立体表現技術はあるし、いわゆる次世代機のソフトはポリゴン全盛だったりもする。でも、その技術を使ったゲームが表示されるのは、あくまでもタテヨコ2次元のTV画面の世界。そこで、いくら立体技術を駆使しても結局は立体風に見えるだけ。VBのように、吸い込まれるような奥行き、空間を体感できるわけじゃない。

ゲームを表示するフィールドが、VBと既存のソフトとは違うから、VB画面でのゲームは、当然今までとは違ったモノになる。“奥行き”という3つめの軸を得たVBで、どんなソフトが作られるかは、ひとえに作り手のセンスしだい。さらに、VBの画面が、赤のモノクロ1色であることから、ゲームの“おもしろさ”が重要になってくるマシんだ。



その意味でも、VB本体の発売元でもある任天堂のつくろったソフトは気になるところ。ソフトづくりに定評のある任天堂はVBで、どんなマジックを見せてくれるだろうか。ココで、今までに展示会などで出品されている任天堂謹製のVBソフトを振り返っておこう。

まずは、ボクシングもの『テレロボクサー』。ロボットのボクサー相手に1対1のなぐり合いをするというもので、眼前にせまる敵の右ストレートは大迫力。実際のボクシングのように距離感の重要さを体感できるというソフトだ。

お次は『スペースピンボール』。ボールが画面手前から、奥へ立体交差するなど、通常のTV画面では再現できないような演出が特徴のピンボールゲーム。フワフワとした、ボールの動きが、VB特有の“空間”を認識させてくれる。その他にも、レースものが参考出展。コースわきの看板などが、奥から手前にビューンとスッ飛んでいくスピード感はVBならではのものといえる。



どのソフトもVBの“奥行き”という軸を存分に生かそうというゲームになっていて、さすがは任天堂、なかなかやりおるわいと感じずにはいられないものばかり。しかも、どのソフトもまだ試作段階のもので、実際の発売のときにはもっと手を加えられる予定というから期待せずにはいられない。7月21日には本体と同時に、マリオものを始めとした数本が発売されるかも。早く、VB空間で思いっきり遊んでみたいよね。

VB

アラカルト

任天堂が進めるセカンドパーティ 構想とは? ●VBでは他のパーティと密接な関係を結ぶ!

VBソフトを語るときにかかせないキーワードに「セカンドパーティ」という言葉がある。これは、本体のメーカーである任天堂が第1番(ファースト)、そして従来のメーカー(サードパーティ)より密接なソフトハウスのことを意味する言葉。VBソフトを開発するソフトハウスは、サードパーティではなくセカンドパーティとして、任天堂と強い結びつきで開発をするといわれている。具体的には、任天堂のチェックが各段階で入るとかのウワサも出たほど。

任天堂と他パーティが密接な関係になる、このセカンドパーティ構想とは、いったいどんな意味があるんだろうか。じつは、これは任天堂が、ソフトのレベルを高くキープするためにうち出したもの。もともとの構想では、1ソフトハウスに1ジャンルという制約まで設けて、乱発する“2番煎じ”ソフトを一掃しようとしていたというからスゴイ。まあ確かに、ソフトづくりに定評のある任天堂の協力があれば確かにいいゲームができることは間違いない。任天堂との強いパイプがあれば、ソフトハウス側としてもゲームが作りやすいというわけだ。さらに、

ホークユーザーの視点から見れば、買ってから後悔してしまうような心配も少なくなり、安心して購入できることにもなるというアリガタイ構想ともいえるだろう。



※今回掲載したVBのゲーム画面はすべて、開発中のものを、編集部でCG加工したものです。



セカンドパーティ開発室でわかった新事実

●各ソフトハウスに緊急取材敢行。VBソフトの真実が見えてきた!

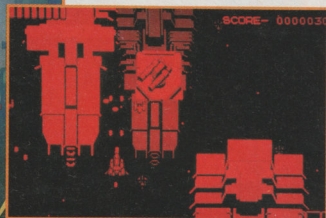
パーティカルフォース

STG

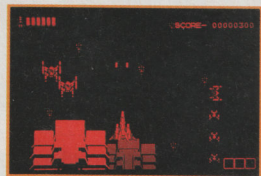
“立体”縦スクロールSTG

画面写真を見たかぎりでは、通常の縦スクロールのSTGとってしまうけれど、さにあらず。VBの奥行きを生かした新感覚のSTGだ。このゲームの最大の特徴は、高低差による3D表現で立体的なプレイができる「ソリッドラインシステム」。これは、自機が移動できるフィールドが、画面手前と奥というように重層的になっているというもの。ちょっとわかりにくいけれど、簡単にいえば画面の“奥”に移動できるシステムだと思ってもらえばピンとくるんじゃないかな。通常のスクロールSTGには、自由に動きまわられるフィールドは面ではないよね。だから敵の弾を避けるには上下左右に移動するしかなかった。だけど、このゲームでは画面“奥”（あるいは手前）に移動して弾を避けることもできるってわけ。敵にも、奥から手前にグインと接近してくるものもいたりして、今までのSTGと同じ感覚でプレイするとちょっととまどってしまうかも。マップもソリッドラインシステムを生かすために重層的、立体的なものになっていてナカナカ攻略しがいのあるもの。「スターフォース」など夏のキャラバンソフトで、連続と培われたハドソンのSTGパワーがVBで鮮やかに復活したともいえる1本だ。

北の雄が贈るVBソフトは ハイパーシューティングと 「ボンバー」な立体落ちモノだ!!



▲ハドソンのお家芸ともいえるタテものSTG。“奥行き”という新要素を見事に消化したゲーム作りはさすが。

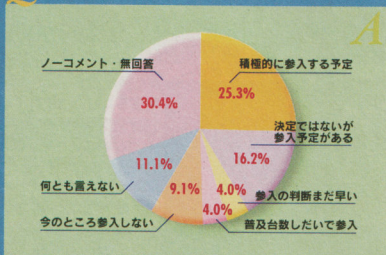


▲アイテムを取ることでパワーアップしていくというオーソドックスなSTG。完成度はハイレベル（写真はイメージ）。

▲奥に避けることが可能。これで、全国の“弾避け野郎”たちの眠れる魂に、熱い火をつけることは疑いない。

ソフトハウス99社に聞いた VB アラルクト バーチャル ボーイ 大アンケート

Q バーチャルボーイに参加する予定は?



なんと、全99社のうち半数近くが参入に前向きという結果が出た。初心会で、VBが発表された当初の、賛否両論いりまじった反応から比べれば、かなり好感度が得られたようだ。“立体映像”という技術で、何か新しいものを生み出そうという任天堂の提案に賛同するソフトハウスがたくさんあることがわかる。



●和 部長
藤原茂樹氏

「本当に飛び出す、立体に見えるという、視覚的な新しいおもしろさを表現するには、ゲーム自体も楽しく、明るい雰囲気のものを作りました。」

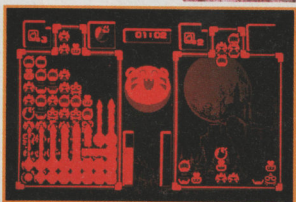


とびだせ! ぱにボン PZG

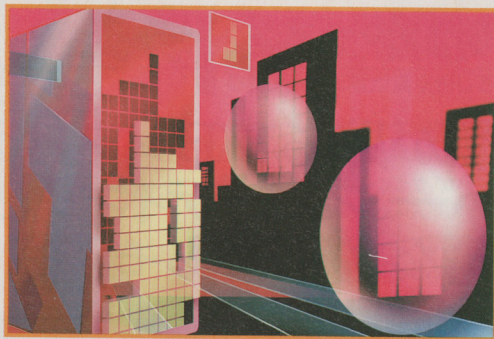
『ぱにっくボンバー』VB版

SFCでも発売された落下型PZG『ぱにっくボンバー』が、VBに登場。ルールは簡単、上から降ってくるつぶキャラを、同一種類でタテ、ヨコ、斜めに3つ以上並べて消していくというもの。つぶキャラを消すとフィールド下から爆弾が出現、この爆弾をたくさん並べて、ときどき降ってくる発火爆弾で爆発させると、大量につぶキャラを消すこともできる。イッキに消せば、敵にオジャマキャラ“コゲボン”を送れるぞ。もちろんフィールド上までつぶキャラがたまってしまうと負けなので注意。

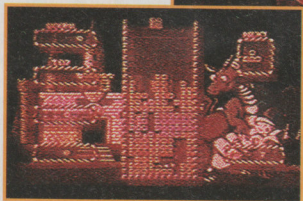
このVB版では、連鎖消すと爆撃機が飛び出して来たり、フィールド手前にキャラが出現するなど3Dならではの演出がワンサカ。多重スクロールする奥行きのある背景とあいまって、VBならではの立体感を味わえるのだ。さあキミもVBで“ポバろう”ではありませんか!



▲VBの赤と黒を生かした、夜の雲曲気の画面構成だ。



◆背景からゲームフィールドが突き出している。立体感あふれるゲーム空間での「テトリス」は、まるで宇宙でプレイしているような感じ(写真はイメージ)。



◆ブロックにシャドーがついているので、重量感がある。赤1色とはいえ、雰囲気満点の「テトリス」だ。

モードCでは、LRを使うので、素早い操作が必要となってくる。

“奥行き”を得て『テトリス』 ネクストジェネレーションへ!!

V-テトリス

PKG

VB版『テトリス』の気になる内容は?

この取材をした段階では、まだ開発途中のロムしかプレイできなかったけれど、全国にいるテトフェチ(どの『テトリス』も必ずチェックするキミだ)のために、最新の情報をお伝えしよう。モードはA、B、Cの3つあるということ。Aは、エンドレスのテトリスで、うまい人ならいつまでも続けられるもの。Bは、25ライン消すと、次のステージに行けるというもの。このA、Bの2つは従来の『テトリス』と同じもの。いわば、なくてはならない“お約束”のようなもの。VBならではのウリは、モードC。これは、画面手前と奥に2つのフィールドがある『テトリス』。奥のフィールドにあるブロックは、そのままでは消すことができない。そこで、LRボタンで、縦ラインのブロックを奥から手前のフィールドへ移動させて消していくというシステム。『ヨッシーのクッキー』と『テトリス』を融合させたようなモードで、かなり熱いプレイができるのだ。ただし、あくまでも試作段階ということなので、演出面やルールは若干変更されるかもしれない。



●開発課

村田英樹氏

「『テトリス』は誰にでも楽しんでいただける実績のあるソフトです。『V-テトリス』もそんな安心して買っていたいただける“信頼の1本”なんです。

VB アラカルト バーチャルボーイ大アンケート

Q バーチャルボーイをどう見る?
A 「VBの新しい可能性に大変魅力を感じており、その魅力を最大限に生かしたソフトを提供していきたいと思っています」
「積極的に開発を進めていく方針です」
「ソフトのタイプを選択するのに時間を要しますが、ぜひ参入したいと思っています」
「VBは、32ビットということもあって次世代ゲーム機として考えられがちです。むしろ、ゲーム機というよりは“プレイティア”や“ピコ”のような、玩具(おもちゃ)としてとらえるべきではないでしょうか」

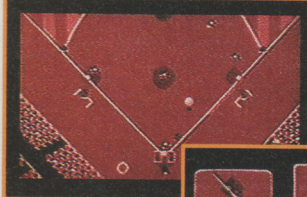
CHECK ●チェック

基本的に解答をよせてくれたソフトハウスは、VBに参入することに前向きなためか、肯定的な意見が多かった。おもしろいのは最後の意見で、VBを今までのゲーム機の延長線上にあるものではなく、まったく別モノとして把握しようという考えだ。この考え方は、VBのソフト開発の突破口となるかもしれない。

バーチャルベースボール(仮) SPG ケムコが誘う ベースボール劇空間!!

迫りくる白球(ホントは赤)

攻守ともバッターの視点で展開される野球ゲーム。ピッチャーの投げたボールがグングン迫ってきたり、打ったフライが、高く上がっていく感覚は、今までの野球ゲームではけっして味わえなかったもの。画面上のゲージにあわせて、投げるボールのスピードが変わるなどアクション性の高い操作システムで、とっつきやすいゲームになっている。

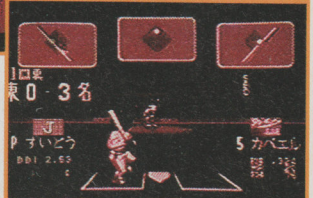


◆選手たちも、それぞれ個性豊か(写真はイメージ)。
◆野球場の広さを体感できるのがいいのだ。
◆迫ってくる剛球で、キャッチャーの気分がわかる!?



●開発管理課 課長代理
木崎裕之氏

「野球ゲームを出すことになったのは開発スタッフから、ぜひという要望があったから。期待してください。」





開発順調!! SF ファンも泣いて 喜ぶ3Dシューティング!!

ワイヤーフレームによる完全3DSTG

レッドアラーム

3DSTG

ワイヤーフレームで描かれた3D空間の中で、自機を操作しつつ、迫りくる敵を撃破していくSTG。視点は遠め、近めそして、コクピット内部の3つ。しかも、飛行中に横や後ろを見ることもできる。バッテリーバックアップ機能搭載ということで、ゲーム終了時にリプレイを見ることが可能。自分のプレイを見直せるので、攻略時の研究などに役立つのだ。自機を、違った角度からも見ることができるこのリプレイは、まるでSF映画でも見ているようなカッコよさだぞ。

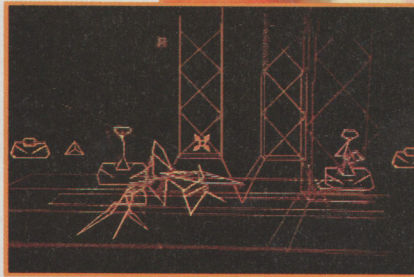
完全に3D計算されたソフトは、次世代機などにもあるけれど、「レッドアラーム」のように浮き上がって見えるわけではない。そういう意味では、完全なる3Dソフトといえるこの作品。発売が待ち遠しいよね。

●開発担当課長
中辻 正氏

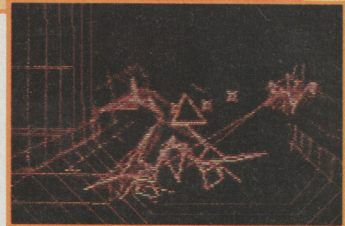
「参入初ゲームなのでメジャーなジャンルから。長時間プレイが少し難しいと思われたため、さくさく進めて比較的いつでも終われるSTGを考えました。」



●リプレイモードもあり、自機の頭姿をなめまわすように見ることができるようだ(写真はイメージ)。



●3D計算されたステージは、全部で7つ。攻略しがいアリだ。
●モーフingしていくボスなんかもいたりする。サイバーです。



VB

アラカルト

続々登場するVBソフト群、 キミはプレイせずにいられるか!?

この表は、現在発売が予定されているVBソフトのリスト。まだタイトルも決まっていないものも含んでいるものの総勢19本もあり、VBの未来にパァーっと明かりが灯っていることがうかがえる。ここでは、リストを見ることで、その明るい未来が具体的にどんなもの

なのかを占てみよう。まずリストのジャンル欄を見ればスグにわかると思うけれど、ACTとSTG、PZGがほとんどだ。この3つのジャンルは、SFCなど既存のハードであらゆるアイデアが出つきたともいえるジャンル。これはVBの「奥行き」が、これらのジャンルに光を当て、「ゲーム性」とはなにか

についてもう一度間いなおしているといえるのかも。それから、いわゆるRPGがないというのも特徴。これは、VB特有のLEDディスプレイ画面が、長時間の連続プレイには向かないところからきているのだ。ロムの容量も現段階では8Mまでしか使えないことも、大容量が主流のRPGの開発が難しい点。以上の点から、VBソフトは、お手軽に楽しめてなおかつ「ゲーム性」豊かなものとなっていきそう。3D映像という新技術の楽しめるこのVB、どうやら「買い」のマシンらしいぞ。

タイトル	メーカー	ジャンル	発売日	ワンポイント解説
レッドアラーム	T&Eソフト	STG	7月21日(予)	ワイヤーフレームで表現した3DSTG
V-テトリス	BPS	PZG	7月21日(予)	新モードが追加された定番PZG
パーティカルフォース	ハドソン	STG	7月予定	2層構造で高低を表現した縦STG
バーチャルダブル役満	パップ	ETC	8月予定	牌やリール棒の飛ばしを立体演出。2人打ち
とびだせ! ばにぽん	ハドソン	PZG	8月予定	連鎖消しをしたときの飛び出す演出に注目
バーチャルベースボール	ケムコ	SPG	夏予定	バッテリー視点で展開。迫りくる球が見どころ
T&E VR GOLP	T&Eソフト	STG	夏予定	コース、距離などの3D感覚をリアル体感
チキチキLOBO(仮称)	J・ウイング	PZG	9月予定	立体的なピースをつなげていく、落ちもの
ヴァーチャルフィッシング(仮称)	バック・イン・ビデオ	ETC	9月予定	奥行きのある野山、多様な魚種の釣りゲーム
フェイスボール	BPS	STG	9月予定	3D迷路を歩きながら敵と撃ち合う
未定(3Dダンジョンもの)	アイマックス	—	発売日予定	—
未定	アトラス	STG	発売日未定	上から見下ろし型のSTG
ドラえもん(仮称)	エポック社	ACT	発売日未定	いろんな乗り物でドラえもんが遊園地で遊ぶ
インターセプト(仮称)	コナツツジャパン	SPG	発売日未定	ボールの軌跡などが立体表現のバスケゲーム
サンティスポイント(仮称)	コナツツジャパン	STG	発売日未定	アイテムを回収しつつ進む縦STG
スペーススカッシュ(仮称)	コナツツジャパン	ACT	発売日未定	敵目掛けてボールを打つ3Dスカッシュ
プロテウスゾーン(仮称)	コナツツジャパン	STG	発売日未定	画面奥から迫る敵を撃ち落とす縦STG
未定	ヒューマン	ACT	発売日未定	360度3D視点で、降ってくる風船を集める
バーチャル・バトル・ボール	ヘクト	ACT	発売日未定	壁に囲まれたコートで1対1のドッジボール

毎日が新しい発見だらけ！ 名前を盗まれた街に出かけよう！！

セント・ギガ BS データ 放送

スーパーファミコンアワーで 始まるもうひとつの任天堂ワールド

ついに始まったBSデータ放送！ 新作ゲームソフトの体験プレイやオリジナルゲームが楽しめる、パーソナリティと一緒に同じゲームをプレイできる、ナイショのウラ技を教えてくれる…などなど、いろいろなウワサのあったBS-Xだけど、もう、その目で確かめたかな？ まだだというキミは、このページで新しいゲーム世界をのぞいてみよう！！

サテラビューを手に入れる！

BS-Xへのアクセスに必要なものは、SFC本体はもちろんのこと、BSチューナーかBS内蔵TVと、サテラビュー式(本体・電源中継ボックス・8Mメモリーパック・放送専用カセット・専用AVセレクタ・専用AVアダプタ/¥18,000 [税込])。BS放送を受信できる人ならサテラビューを購入すれば、即アクセスできる(ただし、ケーブルTVを受信している人はBSチューナー・BSアンテナが必要)。このサテラビューは、お店では売っていないので注意。本誌7号に付いていたハガキで申し込むか、任天堂サテラビューセンター(本誌の裏表紙を参照)へ直接電話で注文しよう。サテラビューは宅配便で配達されてくるので、少し時間がかかるけど、待つのも楽しみのうち。代金は商品と引き換えだから、面倒な手続きも不要だ。キミのSFC本体に取り付ければ、BSデータ放送が受信できるニューSFCが誕生してしまうのだ！！



街では毎日、何かが起きる

BS-Xでは毎日いろいろな人が訪れたり、変わったウワサが流れているようだ。街も刻々と変化している。女の子のセリフが昨日と違う？ 発明おじさんがまた新しいものをつくりだしたって？ 今日、街で会った誰かと話したことが、明日から始まるってんでもない事件のプロローグになっていた、なんてことも…。とにかく会う人ごとに情報を聞いて回ろう。ボヤボヤしてると、知らないあいだに季節まで変わってしまうぞ！



街ではいろいろなウワサが飛び回っている。



放送開始時には咲いていた桜の木も…

し、しまった！みんな眠ってしまった…

街に着いたのに人っ子1人いない？ 建物にも入れず、動いているのは自分1人だけ……。なんて体験をしてしまうこともあるんだ。この街の住人たちは、なぜか12:00~26:00(午前2:00)の間しか活動していない。それは現段階では、その時間帯しかデータ放送が行われていず、街の人たちも、すべて放送で送られてきているからなんだ。将来的には、24時間のデータ放送も予定されているというから、こんなサミシイ思いができるのも、今のうちだけ。そう考えれば、誰もいない街を歩くのも……やっぱりサミシイぞ！



試験放送にいたハン？おんたち



なにかか起きるといわれた日の翌日…



本当に来てたのかわる。見たの？

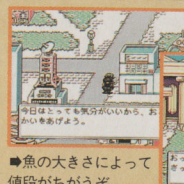
BS-Xの歩き方 基礎編 ①

買い物に行こう!!でもお金が…

この街で生活するには、お金(単位のGはゴールドじゃなくて「ギガ」の略)だって必要だ。だから、まずはお金を稼ぐ手段を見つけなきゃ。気前のよさそうなおじさんには近づいてみる、なにかくれそうな人のために働いてみる……。そして、なんでもそろっているデパートで便利なアイテムやハンなグッズの数々をおっ買い物、おっ買い物…♪



街で売っているモノも、行くときによって変わる。



1日に1回、おこづかいがもらえるぞ。



魚の大きさによって値段がちがうぞ。



ただいま
ON AIR
スタジオ直撃インタビュー!!

撮影：中村英良



細川ふみえ
FUMIE HOSOKAWA
私をくどくつもりで
番組に参加してほしいです

スーパーファミコンアワーを思いっきり盛り上げてくれる豪華ケンランなレギュラー陣の中から、フーミンこと細川ふみえちゃんと、泉谷しげるさんの2人に直撃インタビュー。番組にかけるイキ込みを聞く!!



とにかく楽しい番組にするので、ぜひ聞いてみてくださいね。

——コントローラをやさしく握りながら、語ってくれた。そんな彼女から読者5名にサイン色紙をプレゼント。あて先は、編集部「フーミンのサイン係」まで。6月9日消印有効。発表は発送をもって。

まずは、細川ふみえちゃんの登場、成熟したボディに、少女のようなあどけない笑顔というアンバランスが魅力のフーミン。6月からはNHK大河ドラマ「吉宗」に出演と、まさに大活躍中の彼女に聞いてみた。——今日は最初の収録というのですが、何か苦労したところはありませんか？
細川ふみえ：ええ、初回ということで、BS-Xの街を案内するというので、実際に、コントローラを握りながら収録したんですよ。ただマイクに向かえばいいわけじゃないんでチョッピリとまどっちゃいました。——番組はどういう感じになりますか？
細川：通常のラジオ番組とは違うので、視聴者のみんなと密着した番組にしていきたいな。具体的には、恋人のいない人の写真を募集して、優秀(?)作品を番組で紹介していきます。もう、みんなに私をくどくつもりで(笑)送ってきてほしいですね。——おもしろい写真を送ったらこの番組でフーミンと共演できたりして。
細川：年間のチャンピオンを選んで、その人は番組に招待なんてことも考えています。

番組チェック!!
素敵に片思い
(木曜日17:30~18:00)



もしも○○○だったら、といった仮定の投稿を募集して、マガジン形式のデータ放送で紹介していくという、双方での参加番組になるという。しかし、意味深な番組名にも注目したい。インタビューでも語ってくれたとおり、「恋愛」も重要なテーマ? 投稿を機にフーミン!!

ソフトメーカー99社に**BSデータ放送に参加する?**
ズバリ聞いた!!

●本誌編集部が独自に調査。ゲームを送り出すソフトメーカーのイキ込みは?

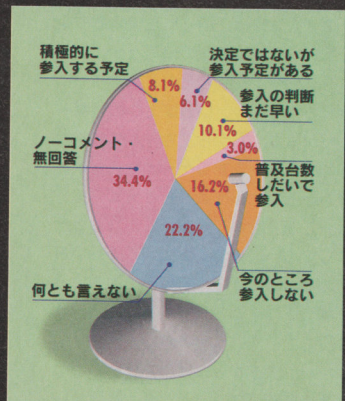
全99社のうち、現段階で参入を検討する可能性を秘めているメーカーは約3割程度。先のVBへの参入意向と比較すると、やや少ない感はまだまぬがれないが、これは、BS放送で送ることができる絶対的な枠が決まっていることが大きく影響しているのだろう。つまり、何十社というメーカーがそれぞれいくつかのゲームのデータを放送しようとしても、現在の放送枠のなかではすべてのメーカーに対応することは不可能だ。また、放送が始まって、まだ日が浅いこともあり(アンケートの回答は4月末時点のもの)、いままでになかったまったく新しいメディアとして、その可能性にまだまだ未知数の部分が大いといえる。

メーカー自身も、このシステムを使ってなができるのかということの研究し始めたところの率が率直なところだろう。

ただいま
上虎の穴 2
19:20~19:48(木)

予約中

BSデータ放送への対応は?



▲積極的に参加すると答えたのは8.1%。メーカー数としては8社が意欲的な回答をくれた。

データ放送予定の主なメーカー

今回のアンケート結果でセント・ギガのBSデータ放送に「積極的に参入する予定」との回答をしたメーカーの顔ぶれをここに紹介しておこう。(五十音順)

- アスキー 新ハードには積極的に取り組んで行くと思惑的。
- エニックス すでに「DQW」「グルグル」のデータを放送中。
- サミー 現在企画進行中とマルチメディア展開に積極的。
- パウ VBとともに将来的に必要なハードになると評価。
- ハードソン すでに「ばにボン」体験版を放送。チェックした?
- バンダイ 具体的な内容は「ノーコメント」だが……?
- 魔法株式会社 BSならではの企画を検討中との回答だった。
- やのまん BSデータ放送は定期的なシステムである評価。



5月19日~ 最新の放送データを キャッチ!!

「ドラクエVI」先取り体験!?
これは見逃さない!!

5月15日~20日の「ゲームトラの大穴」ではエニックススウィークとして、エニックスの新作情報の特集しているのを知っていた? なんとといっても「ドラクエVI」が19日・20日の2日間に渡ってデータが放送される。マガジン形式で最新の情報を見ることができのだ。また、「魔法陣グルグル」のサテラビューオリジナル版でプレイできる体験ソフト、サテラビュー対応ソフト第1弾として発売の決定した「常勝麻雀天牌」、さらに「ミスティック・アーク」、「天地創造」などのデータも放送された。見逃してしまったというキミは日曜日の再放送でチェックすべし!!



番組 チェック !!

月曜ワイド あるプレイヤーの1日

(月曜日16:00~18:00)

周囲にSF中毒(??)をまき散らしながら、人に薦めまくるというキュートな伝道師、穴井タチちゃんが、友だちを引き連れてB-S-Xの街で遊びまわります! 「楽しく遊んでいる感覚をみんなに伝えたい」と言いながら、「ゲームに熱中するとおしゃべりを忘れちゃうから気をつけなさい」と、そう、穴井ちゃんが真剣になるほど番組は静かになっていく...




◆この穴井ちゃんも先週「ちゃった仲間」も続々登場!!

	月	火	水	木	金	土	日
12:00	ピクロス (工)④	ピクロス (工)④	ピクロス (工)④	ピクロス (工)④	ピクロス (工)④	ピクロス (工)④	ピクロス (月)④
20	UP TO BOY★(バ)④	UP TO BOY(バ)④	UP TO BOY(バ)④	UP TO BOY(バ)④	UP TO BOY(バ)④	UP TO BOY(バ)④	細川ふみえ (乙)④
20	ワリオの森 (神)⑧	ワリオの森 (神)⑧	ワリオの森 (神)⑧	ワリオの森 (神)⑧	ワリオの森 (神)⑧	ワリオの森 (神)⑧	ワリオ劇場実写(と)④
13:00	ピクロス (工)④	ピクロス (工)④	ピクロス (工)④	ピクロス (工)④	ピクロス (工)④	ピクロス (工)④	ピクロス(火) (工)④
20	ワリオ劇場実写★(と)④	ワリオ劇場実写(と)④	ワリオ劇場実写(と)④	ワリオ劇場漫画★(と)④	ワリオ劇場漫画(と)④	ワリオ劇場漫画(と)④	裕木奈江 (海)④
20	ジグソーパズル(口)⑧	ジグソーパズル(口)⑧	ジグソーパズル(口)⑧	ジグソーパズル(口)⑧	ジグソーパズル(口)⑧	ジグソーパズル(口)⑧	UP TO BOY(バ)④
14:00	ピクロス (工)④	ピクロス (工)④	ピクロス (工)④	ピクロス (工)④	ピクロス (工)④	ピクロス (工)④	ピクロス(水) (工)④
20	UPTOBOY(バ)④	UP TO BOY(バ)④	UP TO BOY(バ)④	UP TO BOY(バ)④	UP TO BOY(バ)④	UP TO BOY(バ)④	内田有紀 (ア)④
20	ワリオの森 (神)⑧	ワリオの森 (神)⑧	ワリオの森 (神)⑧	ワリオの森 (神)⑧	ワリオの森 (神)⑧	ワリオの森 (神)⑧	ワリオ劇場漫画(と)④
15:00	ピクロス (工)④	ピクロス (工)④	ピクロス (工)④	ピクロス (工)④	ピクロス (工)④	ピクロス (工)④	ピクロス(木) (工)④
20	ワリオ劇場実写(と)④	ワリオ劇場実写(と)④	ワリオ劇場実写(と)④	ワリオ劇場漫画(と)④	ワリオ劇場漫画(と)④	ワリオ劇場漫画(と)④	ピクロス(電)⑧
40	ジグソーパズル(口)⑧	ジグソーパズル(口)⑧	ジグソーパズル(口)⑧	ジグソーパズル(口)⑧	ジグソーパズル(口)⑧	ジグソーパズル(口)⑧	ジグソーパズル(口)⑧
16:00			しましまんず★(テ)④				
20	穴井タチ★ (新)④	爆笑問題★ (口)④	怖い話百物語★(テ)④	爆笑問題★ (口)④	SOS★ (口)④	爆笑問題★ (口)④	泉谷・浜崎★ (競)④
40			しましまんず★(テ)④				
17:00		爆笑問題★(口)④	しましまんず★(テ)④	爆笑問題★(口)④	SOS★(口)④	爆笑問題★(口)④	泉谷・浜崎★(競)④
30	穴井タチ★(新)④	爆笑問題★(口)④		爆笑問題★(口)④	SOS★(口)④	爆笑問題★(口)④	泉谷・浜崎★(競)④
30	鮫亀 (電)⑧	爆笑問題 (口)④		細川ふみえ★(乙)④	裕木奈江★(海)④	内田有紀★(ア)④	
18:00	AK-LIVE★(競)④	AK-LIVE★(競)④	AK-LIVE★(競)④	AK-LIVE★(競)④	AK-LIVE★(競)④	AK-LIVE★(競)④	タモリ★(そ)④
30	トラの大穴★(博)④	トラの大穴★(博)④	トラの大穴★(博)④	トラの大穴★(博)④	トラの大穴★(博)④	トラの大穴★(博)④	
50		ワリオの森 (神)⑧		ワリオの森 (神)⑧		ワリオの森 (神)⑧	ピクロス★(工)⑧
19:00	トラの大穴秘伝★(博)	トラの大穴秘伝(博)	トラの大穴秘伝(博)	トラの大穴秘伝(博)	トラの大穴秘伝(博)	トラの大穴秘伝(博)	トラの大穴秘伝(博)
20	UP TO BOY(バ)④	UP TO BOY(バ)④	UP TO BOY(バ)④	UP TO BOY(バ)④	UP TO BOY(バ)④	UP TO BOY(バ)④	UP TO BOY(バ)④
20	ワリオの森 (神)⑧	ワリオの森 (神)⑧	ワリオの森 (神)⑧	ワリオの森 (神)⑧	ワリオの森 (神)⑧	ワリオの森 (神)⑧	ワリオの森 (神)⑧
20:00	ピクロス★(工)④	ピクロス★(工)④	ピクロス★(工)④	ピクロス★(工)④	ピクロス★(工)④	ピクロス★(工)④	ピクロス(金) (工)⑧
20	ワリオ劇場実写(新)④	ワリオ劇場実写(と)④	ワリオ劇場実写(と)④	細川ふみえ (乙)④	裕木奈江 (バ)④	内田有紀 (ア)④	トラの大穴(火) (博)④
40	ジグソーパズル(口)⑧	ジグソーパズル(口)⑧	ジグソーパズル(口)⑧	ジグソーパズル(口)⑧	ジグソーパズル(口)⑧	ジグソーパズル(口)⑧	鮫亀 (電)⑧
21:00	鮫亀 (電)⑧	ピクロス (工)④	怖い話百物語 (テ)④	ピクロス (工)④	ピクロス (工)④	ピクロス (工)④	ピクロス(土) (工)④
20	穴井タチ (新)④	爆笑問題 (口)④	しましまんず (テ)④	爆笑問題 (口)④	SOS (口)④	爆笑問題 (口)④	トラの大穴(水) (博)④
40	ワリオの森 (神)⑧	ワリオの森 (神)⑧	ワリオの森 (神)⑧	ワリオの森 (神)⑧	ワリオの森 (神)⑧	ワリオの森 (神)⑧	ワリオの森 (神)⑧
22:00	トラの大穴秘伝★(博)	トラの大穴秘伝(博)	トラの大穴秘伝(博)	トラの大穴秘伝(博)	トラの大穴秘伝(博)	トラの大穴秘伝(博)	トラの大穴秘伝(博)
20	穴井タチ★(新)④	爆笑問題★(口)④	しましまんず★(テ)④	爆笑問題★(口)④	SOS★(口)④	爆笑問題★(口)④	トラの大穴(木) (博)④
40	ジグソーパズル(口)⑧	ジグソーパズル(口)⑧	ジグソーパズル(口)⑧	ジグソーパズル(口)⑧	ジグソーパズル(口)⑧	ジグソーパズル(口)⑧	ワリオの森 (神)⑧
23:00	鮫亀 (電)⑧	ピクロス (工)④	怖い話百物語 (テ)④	ピクロス (工)④	ピクロス (工)④	ピクロス (工)④	ピクロス(金) (工)⑧
20	AK-LIVE (競)④	AK-LIVE (競)④	AK-LIVE (競)④	AK-LIVE (競)④	AK-LIVE (競)④	AK-LIVE (競)④	トラの大穴(火) (博)④
40	ワリオの森 (神)⑧	ワリオの森 (神)⑧	ワリオの森 (神)⑧	ワリオの森 (神)⑧	ワリオの森 (神)⑧	ワリオの森 (神)⑧	トラの大穴(金) (博)④
24:00	ピクロス (工)④	ピクロス (工)④	ピクロス (工)④	ピクロス (工)④	ピクロス (工)④	ピクロス (工)④	ジグソーパズル(口)⑧
20	トラの大穴 (博)④	トラの大穴 (博)④	トラの大穴 (博)④	トラの大穴 (博)④	トラの大穴 (博)④	トラの大穴 (博)④	怖い話百物語 (テ)④
40	ジグソーパズル(口)⑧	ジグソーパズル(口)⑧	ジグソーパズル(口)⑧	ジグソーパズル(口)⑧	ジグソーパズル(口)⑧	ジグソーパズル(口)⑧	ジグソーパズル(口)⑧
25:00	ピクロス (工)④	ピクロス (工)④	ピクロス (工)④	ピクロス (工)④	ピクロス (工)④	ピクロス (工)④	泉谷・浜崎 (競)④
20	ワリオの森 (神)⑧	ワリオの森 (神)⑧	ワリオの森 (神)⑧	ワリオ劇場漫画(と)④	ワリオ劇場漫画(と)④	ワリオ劇場漫画(と)④	泉谷・浜崎★(競)④
40	ジグソーパズル(口)⑧	ジグソーパズル(口)⑧	ジグソーパズル(口)⑧	ワリオの森 (神)⑧	ワリオの森 (神)⑧	ワリオの森 (神)⑧	タモリ (そ)④
26:00							

●表の見方: ★印はデータが更新されることを示す。日曜の欄に(月)~(土)とあるのはデータが初放送された曜日です。容量が4Mのデータは④、8Mは⑧と表しています。また、「番宣マガジン」と「NABAちゃん」のデータは終日放送されます。(工)等の文字はデータを直接受信できる建物を示す。凡例:(工)ゲーム工場、(バ)バーガーショップ、(神)ポケボタミア神殿、(と)とうふビル、(口)ロボットビル、(新)かべ新聞社、(電)電卓ビル、(競)競技場、(博)ゲーム博物館、(ア)アパート、(乙)早乙女学園、(海)海の家、(ア)アイドルの家、(そ)そらぼんビル。